

Správa o použití finančných prostriedkov Mesta v MHD Prievidza za obdobie január – apríl 2008.

Prievidza, jún 2008

Obsah:

1. Úvod
2. Výkaz ziskov a stráv v MHD Prievidza.
3. Výkaz o výške poskytnutých zliav v MHD Prievidza.
4. Štruktúra prepravených osôb v MHD Prievidza.
5. Medziročné porovnanie počtu prepravených osôb
6. Štruktúra výnosov a nákladov MHD Prievidza.
7. Štatistika liniek MHD Prievidza.
8. Vysvetlivky ku výkazom.
9. Zmeny v MHD v premávaní linky 3.
10. Budúce investície do MHD Prievidza.
11. Prechod na EURO.

Spracoval:

Ing. Pavel Pařízek
Dopravný riaditeľ

SAD Prievidza a.s.

- Ciglianska cesta 1, 971 36 Prievidza, Slovak Republic
- Tel.: +421 46 5422553 • Fax: +421 46 5426840 • Bankové spojenie: 9023552001/5600 • IČO: 36 324 043 • IČ DPH: SK2020078940
- E-mail: sadpd@sadpd.sk • web: www.sadpd.sk • Registrovaný v obchodnom registri Okresného súdu Trenčín, Oddiel: Sa, Vložka číslo: 10294/R



1. Úvod.

SAD Prievidza a.s. v zmysle Zmluvy o výkone vo verejnom záujme vo vnútroštátnej pravidelnej doprave na území mesta Prievidza predkladá správu o použití prostriedkov, ktoré mesto poskytlo do MHD Prievidza na náhradu preukázanej straty dopravcovi, za účelom zabezpečenia prepravných potrieb obyvateľov mesta Prievidza.

Predkladaný materiál obsahuje:

- Výkaz ziskov a strát v MHD Prievidza – hospodárske výsledky strediska MHD Prievidza,
- Výkaz o výške poskytnutých zliav v MHD Prievidza – vyčíslenie poskytnutých zliav pre vybrané kategórie cestujúcich,
- Štruktúra prepravených osôb v MHD Prievidza – frekvenčný výkaz,
- Medziročné porovnanie počtu prepravených osôb,
- Percentuálna štruktúra výnosov a nákladov,
- Štatistika liniek a spojov v MHD Prievidza – podrobný výkaz o vybraných tržbách, počte prepravených osôb a nákladoch na jednotlivé linky a spoje.
- Vysvetlivky ku výkazom

V prípade pripomienok a otázok kontaktujte :

SAD Prievidza a.s.
Ing. Pavel Pařízek
Tel.: 5422553, 5422541

8. Vysvetlivky ku výkazom

1. Výkaz o výške ziskov a strát v MHD Prievidza
 - Nápočtový výkaz ziskov a strát v zmysle zákona o účtovníctve č. 431/202 Z.z. §17
 - Stredisko 231 – prevádzka MHD Prievidza Bojnice
2. Výkaz o výške poskytovaných zliav v MHD – v rámci MHD sa vykazujú zľavy 50% - polovičné cestovné a zľavy 83% - cestovné 2.-Sk. Výkaz porovnáva rozdiel na skutočne vybratom cestovnom a cestovnom, kedy by neboli poskytnuté zľavy a porovnáva ho s poskytnutým príspevkom.
3. Štruktúra prepravených osôb

Prehľad hovorí o počte predaných lístkov a vybraných tržbách podľa taríf (podľa typu lístkov). V prehľade sú vybrané tržby rozdelené na tržby platené v hotovosti a platené prostredníctvom dopravnej karty. Lístky platené z dopravnej karty v hodnote 0.- Sk sú prestupové lístky.

- % výpočet percenta za jeden druh platby (hotovosť, alebo dopravná karta)
- %% výpočet percenta z celkového objemu

4. Štatistika liniek a spojov – podrobná štatistika na jednotlivé linky sumárne a na jednotlivé spoje
 - Počet osôb – počet skutočne prepravených osôb
 - Km tarifné – kilometre podľa cestovných poriadkov
 - Km celkom – kilometre celkom ubehnuté vrátane prístavných
 - Tržba bez DPH - tržba vybraná na cestovnom bez dane z pridanej hodnoty
 - SK/km bez dotácie – tržba bez DPH prepočítaná na skutočne ubehnutý kilometer (km celkom)
 - Dotácia – príspevok mesta do MHD
 - Sk/km s dotáciou – tržba bez DPH + dotácia prepočítaná na skutočne ubehnutý kilometer (km celkom)
 - Rozdiel výnosy – iné výnosy a tržby zúčtované v MHD (príjem za reklamu, prepravy na objednávku zabezpečené autobusmi MHD, zúčtovanie rezerv do výnosov)
 - Náklad na linku – celkové náklady na prevádzku MHD prepočítané na skutočne ubehnuté kilometre na jednotlivých spojov
 - Náklad na km – priemerné náklady na celkom ubehnuté kilometre
 - HV – hospodársky výsledok na jednotlivých spojoch.
 - HV = Tržba bez DPH + Rozdiel výnosy – Náklad na linku
 - HV na km – hospodársky výsledok prepočítaný na kilometer na jednotlivé spoje

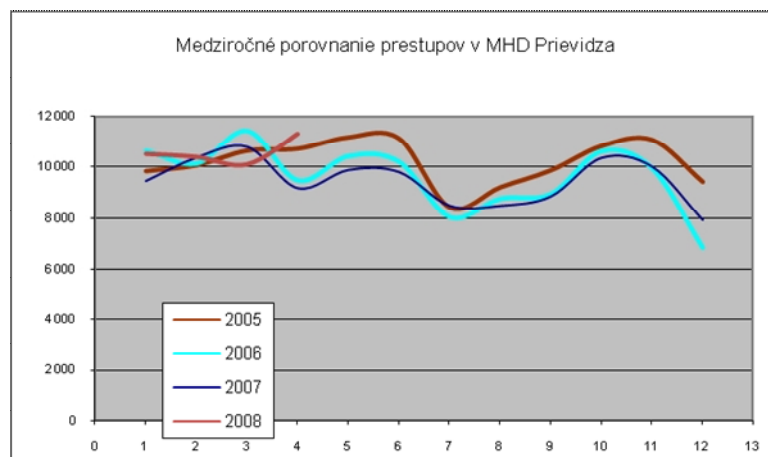
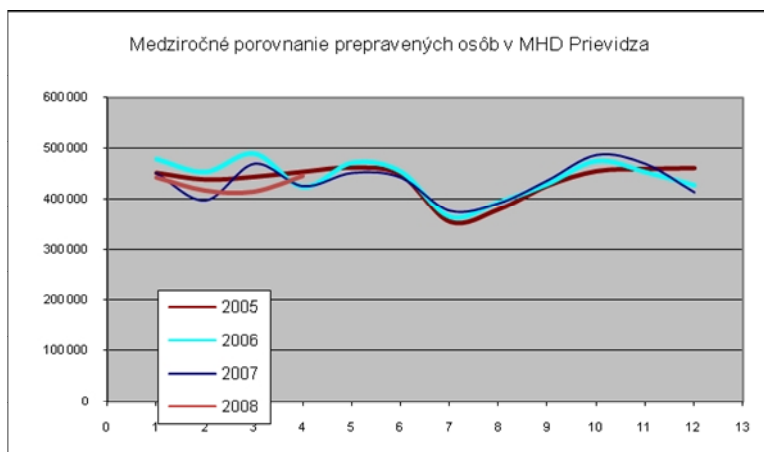
5. Medziročné porovnanie počtu prepravených osôb.

Medziročné porovnanie prepravených osôb

Obdobie	2005	2006	2007	2008	index
január	451 391	478 541	450 911	443 186	0,98
február	438 442	453 288	397 990	416 691	1,05
marec	443 734	489 532	469 694	414 338	0,88
apríl	453 742	423 946	425 915	446 110	1,05
máj	461 975	471 229	451 806		0,00
jún	447 493	453 614	442 494		0,00
júl	354 102	363 995	376 728		0,00
august	378 872	393 030	392 003		0,00
september	426 403	429 691	437 269		0,00
október	454 877	475 098	486 966		0,00
november	459 161	453 112	469 372		0,00
december	460 907	427 153	414 022		0,00
Celkový súčet	5 231 099,00	5 312 229,00	5 215 170,00	1 720 325,00	

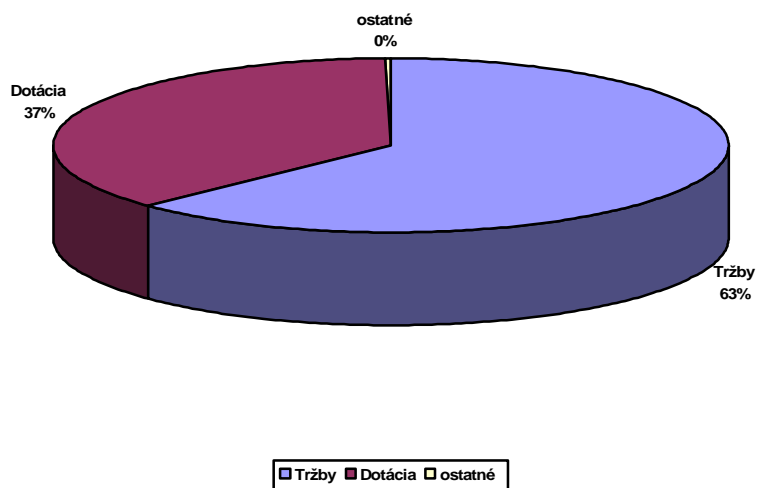
Medziročné porovnanie prestupových lístkov

Obdobie	2005	2006	2007	2008	index
január	9 839	10 629	9 447	10 520	1,11
február	10 068	10 133	10 357	10 398	1,00
marec	10 639	11 412	10 777	10 101	0,94
apríl	10 712	9 473	9 165	11 323	1,24
máj	11 164	10 424	9 875		0,00
jún	11 112	10 198	9 792		0,00
júl	8 420	8 041	8 480		0,00
august	9 206	8 756	8 481		0,00
september	9 870	8 943	8 847		0,00
október	10 820	10 611	10 343		0,00
november	11 060	9 940	10 001		0,00
december	9 419	6 838	7 916		0,00
Celkový súčet	122 329,00	115 398,00	113 481,00	42 342,00	

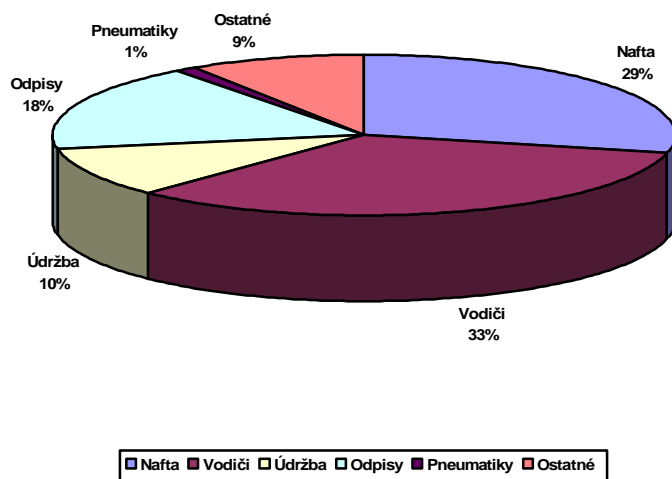


6. Štruktúra výnosov a nákladov MHD Prievidza.

Štruktúra výnosov



Štruktúra nákladov



9. Zmeny v MHD v premávaní linky 3.

Ešte v marci tohto roku sme doručili poslancom MsZ návrh zmien cestovného poriadku na linke č. 3 do Bojníc. Návrh zmien vyplynul z dôvodu, že Mesto Bojnice nenašlo v rozpočte na rok 2008 dostatok finančných prostriedkov na vykrytie strát vzniknutých prevádzkovaním MHD na území Mesta Bojnice. Na základe uvedeného naša dopravná spoločnosť pripravila návrh zmien cestovných poriadkov, v ktorom bol zohľadnený pokles dopravných výkonov v MHD v rámci Mesta Bojnice podľa výšky príspevku zo strany mesta Bojnice.

Nakoľko mesto Bojnice zobralo na seba zodpovednosť za stratu vzniknutú v mesiacoch máj a jún a začalo rokovanie so spoločnosťami Unipharma, Kúpele Bojnice a obec Opatovce nad Nitrou o prispievaní na stratu na linke č. 3, počas týchto mesiacov sme nepristúpili ku zmenám na linke. Predpokladáme že naše rokovania s mestom Bojnice uzatvoríme v priebehu mesiaca jún 2008 a dáme mestu Prievidza definitívny návrh zmien na tejto linke.

Nakoľko sa už začala letná sezóna, počas ktorej sú na linke 3 lepšie tržby, neuvažujeme počas letných mesiacov s obmedzeniami na tejto linke, skôr keď si to bude vyžadovať situácia vypravíme posilové spoje.

Predpokladáme že výsledkom rokovaní s vedením mesta Bojnice bude cestovný poriadok linky 3 rozdelený na sezónne a mimosezónne premávanie, ktorý by mal odzrkadľovať potreby cestujúcej verejnosti. S návrhom cestovného poriadku budeme poslancov MsZ informovať v dostatočnom predstihu, aby mali možnosť pripomienkovať ho.

10. Budúce investície do MHD Prievidza.

Na základe uzatvorenej zmluvy o výkonoch vo verejnom záujme v MHD Prievidza má dopravca povinnosť investovať do dopravnej techniky nasledovne:

- 2006 – 8 nových autobusov – splnené
- 2007 – žiaden autobus
- 2008 – 1 nový autobus – predpokladaný termín zaradenia september 2008
- 2009 – žiaden autobus
- 2010 – 1 nový autobus
- 2011 – 4 nové autobusy
- 2012 – 3 nové autobusy
- 2013 – 3 nové autobusy

Pri našich predpokladoch z roku 2005 sa uvažovalo s dlhšou životnosťou autobusov ako je súčasný vývoj. V nasledujúcej tabuľke je súčasný stav dopravnej techniky na výkony v MHD Prievidza ku 31.3.2008:

ŠPZ	Vek	Výrobný typ	Farba	Typ motora	ŠPZ	Vek	Výrobný typ	Farba	Typ motora
PD 355BD	24	Karosa B 732 T/M	biela	-	PD 165BC	6	Karosa B 952	žltá	E III
PD 375BD	23	Karosa B 732 T/M	biela	-	PD 528BL	4	Karosa B 952	žltá	E III
PD 377BD	21	Karosa B 732 T/M	biela	-	PD 014CO	3	Karosa B 952	žltá	E III
PD 442BC	20	Karosa B 732 T/M	biela	-	PD 561BX	3	Karosa B 952	žltá	E III
PD 460BC	20	Karosa B 732 T/M	zelená - biela	-	PD 936CA	3	SOR BN 9,5	žltá	E III
PD 372BD	19	Karosa B 732 T/M	biela	-	PD 452CI	2	SOR BN 10,5	žltá	E III
PD 446BC	19	Karosa B 732 T/M	biela	-	PD 461CI	2	SOR BN 9,5	žltá	E III
PD 380BD	18	Karosa B 732 T/M	biela	-	PD 462CI	2	SOR BN 10,5	žltá	E III
PD 445BC	18	Karosa C 744 Klb	biela	-	PD 463CI	2	SOR BN 10,5	žltá	E III
PD 443BC	17	Karosa B 741 Klb	biela	-	PD 468CI	2	SOR BN 10,5	žltá	E III
PD 999BO	17	Karosa LC 735 T	biela	-	PD 472CI	2	SOR BN 10,5	žltá	E III
PD 353BD	15	Karosa B 732 T/M	červená - biela	-	PD 473CI	2	SOR BN 10,5	žltá	E III
PD 459BC	12	Karosa B 732 T/M	červená - biela	E 0	PD 581CJ	1	SOR BN 10,5	žltá	E IV
PD 441BC	11	Karosa B 732 T/M	biela	E 0	PD 648CP	1	SOR BN 10,5	žltá	E IV
PD 598AI	10	Karosa B 932	červená - biela	E II					

Z predloženého porovnania je vidieť, že polovica vozidlového parku je zastaralá. Ku koncu roka 2007 sme boli nútení z dôvodu zlého technického stavu autobusov vyradiť 4 autobusy, čím sme sa dostali na stav 29 autobusov, pričom reálna potreba na výkon MHD je 33 autobusov. Tento schodok vykrývame autobusmi zaradenými na zmluvné prepravy. Technický stav existujúcich autobusov v MHD starších ako 20 rokov je taký, že ich prevádzka je z dôvodu neustálych porúch predražená a pomaly sa náklady na údržbu niektorých autobusov blížila ku výške odpisov nového autobusu. Pre príklad uvádzame porovnanie nákladov od začiatku roku na staré a nové autobusy MHD:

Staré autobusy		Nové autobusy	
PD 355BD	59 740	PD 462CI	20 800
PD 375BD	49 852	PD 463CI	9 314
PD 377BD	117 115	PD 468CI	25 020
PD 442BC	63 028	PD 472CI	39 526
PD 460BC	40 864	PD 473CI	42 291
PD 372BD	43 797	PD 581CJ	15 363
PD 446BC	76 456	PD 648CP	3 472
	450 852		155 786

Z porovnania je vidieť, že náklady na staré autobusy sú za prvé štyri mesiace tohto roku vyššie cca trojnásobne oproti novým autobusom, pričom náklady pri starých autobusoch sú spôsobené poruchami a náklady pri nových autobusoch sú v plánovanej údržbe.

Z tohto dôvodu predkladáme vedeniu mesta návrh na obnovu vozidlového parku v počte 6 autobusov od začiatku roka 2009. Predpokladané dodacie lehoty po objednávke autobusov je 5 mesiacov. Dopad na výšku príspevku zo strany mesta je vyčíslený nižšie:

Priemerné mesačné náklady pri 6 autobusoch	Odpis	Údržba	Spotreba nafty pri terajších cenách	Celkom
Nové autobusy	325 200	33 600	42 500	401 300
Staré autobusy	0	96 600	52 700	149 300
Rozdiel v nákladoch pri použití nových autobusov	+ 325 000	-63 000	-10 200	+252 000

Z porovnania v tabuľke je vidieť, že pri investícii do 6 nových autobusov priemerné mesačné náklady z dôvodu investície stúpnu o 252 000.- Sk, čo v ročnom objeme bude znamenať nárast nákladov o 3 024 000.- Sk. Z investíciou stúpne kvalita cestovania, zníži sa počet výpadkov z dôvodov porúch starých autobusov a tým aj prípadné meškania resp. vynechania spojov a znížia sa emisie do ovzdušia.

Súčasne pripravujeme projekt na plynofikáciu 15 autobusov MHD. V projekte sa predpokladá s príspevkom z eurofondov na investíciu do plničky plynu a nových autobusov. Nakoľko je projekt v štádiu príprav, po splnení nutných podmienok sa jeho realizácia dá očakávať do 3 rokov. Situáciu v technickom stave MHD však musíme riešiť okamžite. V prípade odsúhlasenia investície do 6 nových autobusov a realizácie projektu plynofikácie máme možnosti využiť zakúpené naftové autobusy v iných MHD, prípadne v zmluvných dopravách.

11. Prechod na EURO.

Prechod na EURO – v súčasnom období prebiehajú prípravy prechodu, ktoré sa budú musieť premietnuť v prevádzke MHD. Jedným z krokov je výmena všetkých strojčekov v autobusoch, ktorú budeme realizovať koncom roku 2008. Nezanedbateľné problémy budú aj s manipuláciou s drobnými mincami pri platení v hotovosti v autobusoch. Pre ilustráciu uvádzame v nasledujúcej tabuľke orientačný prepočet súčasných cien na €.

Súčasná Tarifa			Konverzný kurz 30,5000 € zaukrúhľovať na 0,10 smerom nadol			
Prievidza	od 1.1.2008		Prievidza			
	hotovosť	karta	od 1.1.2009		po zaokrúhlení	
			hotovosť	karta	hotovosť	karta
plné cestovné	14	12	0,4590	0,3934	0,40	0,39
deti 6 - 15r., študenti do 26 r.	7	6	0,2295	0,1967	0,20	0,20
ŽZP, ŽZP-S	4	4	0,1311	0,1311	0,10	0,13
dôchodcovia nad 70r.	4	4	0,1311	0,1311	0,10	0,13
dôchodcovia 60 - 70r.	7	6	0,2295	0,1967	0,20	0,20
sprievodca ŽZP, držiteľ Jánskeho plakety	7	6	0,2295	0,1967	0,20	0,20
batožina	14	12	0,4590	0,3934	0,40	0,39
pes, zvierá	14	12	0,4590	0,3934	0,40	0,39
deti do 6r.	bezplatne	bezplatne	bezplatne	bezplatne	bezplatne	bezplatne
detský kočík s dieťaťom	bezplatne	bezplatne	bezplatne	bezplatne	bezplatne	bezplatne
invalidný vozík, vodiaci pes	bezplatne	bezplatne	bezplatne	bezplatne	bezplatne	bezplatne

Z tabuľky je zjavné, že manipulácia s drobnými centami v autobusoch pri platení v hotovosti by neprimerane predĺžila vybavovanie cestujúcich, čím vzniknú ďalšie meškania na spojoch. Z tohto dôvodu po stanovení pevného konverzného kurzu navrhujeme mestu úpravu cenového výmeru tak, aby sa platby v hotovosti zvýšili a dali zaokrúhľovať na 0,10 €. Našou snahou je podporiť cestujúcich aby vo väčšej miere využívali platbu prostredníctvom dopravnej karty. Návrh na úpravu cenového výmeru budeme predkladať ku 1.9.2008.

Výkaz o výške poskytnutých zliav v MHD

Str. MHD Prievidza
Obdobie (Více položek)

	Osoby-skut.	Lístky	Tržba Bez DPH	Zľava	Tržba bez zľavy	Strata zo zliav
Batožina MHD PD - 16	0	110	1 240	0,00%	1 240	0
Celý MHD PD - 13	819 232	819 232	8 783 568	0,00%	8 783 568	0
Zdarma MHD PD - 15	37	37	0	0,00%	0	0
Zľavnený MHD PD - 14	618 207	618 207	3 240 173	50,00%	6 480 346	3 240 173
ZŤP, ZŤP-S, 70-r. MHD - 74	282 849	282 849	933 568	71,43%	3 267 650	2 334 082
Celkový súčet	1 720 325	1 720 435	12 958 548	39,58%	18 532 803	5 574 255

Potreba dotácie	5 574 255
Skutočne poskytnutá dotácia	7 706 933
Rozdiel (-nedoplatok, +preplatok)	2 132 678

V Prievidzi

20.5.2008

.....

PREHĽAD TRŽIEB PODĽA TARÍF A CIEN

Obdobie	nápočet 2008
---------	--------------

Typ	Tarífa	ČT	Cena	Počet	%	%%	Tržba	%	%%
ČK	Batožina MHD PD	10	12	32	0,00	0,00	384,00	0,01	0,00
	Celý MHD PD	1	0	22 450	2,76	1,30	0,00	0,00	0,00
			11	78	0,01	0,00	858,00	0,01	0,01
			12	350 482	43,13	20,37	4 205 784,00	63,53	27,27
	Zľavnený MHD PD	2	0	14 922	1,84	0,87	0,00	0,00	0,00
			5,5	20	0,00	0,00	110,00	0,00	0,00
			6	366 892	45,14	21,33	2 201 352,00	33,25	14,28
	ZŤP,ZŤP-S, 70-r. MHD	3	0	4 970	0,61	0,29	0,00	0,00	0,00
			2	3	0,00	0,00	6,00	0,00	0,00
			4	52 813	6,50	3,07	211 252,00	3,19	1,37
Zdarma MHD PD	20	0		37	0,00	0,00	0,00	0,00	
SUM ČK				812 699		47,24	6 619 746,00		42,93
Hotovosť	Batožina MHD PD	10	14	78	0,01	0,00	1 092,00	0,01	0,01
	Celý MHD PD	1	12	652	0,07	0,04	7 824,00	0,09	0,05
			14	445 570	49,09	25,90	6 237 980,00	70,88	40,45
	Zľavnený MHD PD	2	6	267	0,03	0,02	1 602,00	0,02	0,01
			7	236 106	26,01	13,72	1 652 742,00	18,78	10,72
	ZŤP,ZŤP-S, 70-r. MHD	3	2	282	0,03	0,02	564,00	0,01	0,00
			4	224 781	24,76	13,07	899 124,00	10,22	5,83
SUM Hotovosť				907 736		52,76	8 800 928,00		57,07
SUM celkom				1 720 435			15 420 674,00		

Ing. Pavel Pařízek

11.6.2008

Rozbor liniek MHD

Období (Více položek)

Str.	Linka	Počet osôb	km tarifné	km celkom	Tržba bez DPH	Sk/km bez dotácie	Dotácia	Sk/km s dotáciou	Rozdiel výnosy	Náklad na linku	Náklad na km	HV	HV na km
MHD	Prievidza	1 720 325	536 358	592 251	12 958 550 Sk	21,88 Sk	7 706 933 Sk	34,89 Sk	196 959 Sk	20 832 606 Sk	35,18 Sk	29 837 Sk	0,05 Sk
	307102	4 101	1 932	2 133	27 728 Sk	13,00 Sk	27 696 Sk	25,98 Sk	719 Sk	75 018 Sk	35,16 Sk	-18 876 Sk	-8,85 Sk
	307103	118 324	41 441	45 759	864 255 Sk	18,89 Sk	595 501 Sk	31,90 Sk	15 209 Sk	1 609 623 Sk	35,18 Sk	-134 658 Sk	-2,94 Sk
	307104	9 411	1 596	1 762	88 255 Sk	50,08 Sk	22 879 Sk	63,06 Sk	594 Sk	61 972 Sk	35,16 Sk	49 756 Sk	28,23 Sk
	307106	68 616	28 062	30 987	485 474 Sk	15,67 Sk	402 987 Sk	28,67 Sk	10 352 Sk	1 089 839 Sk	35,17 Sk	-191 025 Sk	-6,16 Sk
	307107	2 545	1 008	1 113	14 573 Sk	13,09 Sk	14 450 Sk	26,07 Sk	375 Sk	39 140 Sk	35,16 Sk	-9 742 Sk	-8,75 Sk
	307108	62 082	31 902	35 226	441 471 Sk	12,53 Sk	458 731 Sk	25,56 Sk	11 669 Sk	1 239 225 Sk	35,18 Sk	-327 354 Sk	-9,29 Sk
	307110	171 345	49 852	55 047	1 310 096 Sk	23,80 Sk	716 046 Sk	36,81 Sk	18 343 Sk	1 936 200 Sk	35,17 Sk	108 285 Sk	1,97 Sk
	307111	180 679	48 067	53 076	1 261 065 Sk	23,76 Sk	690 769 Sk	36,77 Sk	17 650 Sk	1 866 974 Sk	35,18 Sk	102 510 Sk	1,93 Sk
	307112	32 318	9 072	10 018	291 758 Sk	29,12 Sk	130 050 Sk	42,11 Sk	3 374 Sk	352 260 Sk	35,16 Sk	72 922 Sk	7,28 Sk
	307114	16 615	6 720	7 421	146 965 Sk	19,80 Sk	96 334 Sk	32,79 Sk	2 499 Sk	260 933 Sk	35,16 Sk	-15 136 Sk	-2,04 Sk
	307115	139 549	40 848	45 105	1 046 904 Sk	23,21 Sk	586 735 Sk	36,22 Sk	15 027 Sk	1 586 505 Sk	35,17 Sk	62 160 Sk	1,38 Sk
	307116	3 920	1 344	1 484	36 834 Sk	24,82 Sk	19 267 Sk	37,80 Sk	500 Sk	52 187 Sk	35,16 Sk	4 414 Sk	2,97 Sk
	307140	232 142	84 289	93 073	1 693 643 Sk	18,20 Sk	1 211 037 Sk	31,21 Sk	30 961 Sk	3 273 832 Sk	35,18 Sk	-338 191 Sk	-3,63 Sk
	307144	56 387	19 488	21 520	425 647 Sk	19,78 Sk	279 367 Sk	32,76 Sk	7 248 Sk	756 706 Sk	35,16 Sk	-44 444 Sk	-2,07 Sk
	307150	272 496	71 533	78 986	2 158 153 Sk	27,32 Sk	1 028 486 Sk	40,34 Sk	26 173 Sk	2 778 632 Sk	35,18 Sk	434 179 Sk	5,50 Sk
	307151	268 271	75 679	83 563	2 075 465 Sk	24,84 Sk	1 088 550 Sk	37,86 Sk	27 633 Sk	2 939 819 Sk	35,18 Sk	251 829 Sk	3,01 Sk
	307190	81 524	23 525	25 976	590 266 Sk	22,72 Sk	338 048 Sk	35,74 Sk	8 634 Sk	913 741 Sk	35,18 Sk	23 207 Sk	0,89 Sk
Celkový součet		1 720 325	536 358	592 251	12 958 550 Sk	21,88 Sk	7 706 933 Sk	34,89 Sk	196 959 Sk	20 832 606 Sk	35,18 Sk	29 837 Sk	0,05 Sk



Výkaz k mesiacu 200804 za stredisko 231

Riadok	Označenie	Názov riadku	Stredisko	Sledované obdobie
1	I.	Tržby za predaj tovaru (604)	231	0,00
2	A.	Náklady vynaložené na obst. predaného tovaru (504)	231	0,00
3	+	Obchodná marža r. 01 - r. 02	231	0,00
4	II.	Výroba r. 05+06+07	231	13 110 787,30
5	II. 1.	Tržby z predaja vl. výrobkov a služieb (601, 602)	231	13 110 787,30
6	2.	Zmena stavu vnútroorganizačných zásob (+/- sk.61)	231	0,00
7	3.	Aktivácia (účt. sk. 62)	231	0,00
8	B.	Výrobná spotreba r. 09 + r. 10	231	8 795 317,12
9	B. 1.	Spotreba materiálu, energie (501, 502, 503)	231	6 161 581,01
10	2.	Služby (účt. sk. 51)	231	2 633 736,11
11	+	Pridaná hodnota r. 03 + 04 - 08	231	4 315 470,18
12	C.	Osobné náklady súčet (r. 13 až r. 16)	231	6 499 295,00
13	C. 1.	Mzdové náklady (521,522)	231	4 725 487,00
14	2.	Odmeny členom orgánov spoločnosti a družstva (523)	231	0,00
15	3.	Náklady na sociálne zabezpečenie (524, 525, 526)	231	1 676 617,00
16	4.	Sociálne náklady (527, 528)	231	97 191,00
17	D.	Dane a poplatky (účt. sk. 53)	231	269 415,00
18	E.	Odpisy dlhodobého NM a dlhodobého HM (551)	231	3 651 455,00
19	III.	Tržby z predaja dlhodob. majetku a mat.(641,642)	231	0,00
20	F.	ZC predaného dlhodobého majetku a mat. (541,542)	231	0,00
21	IV.	Použitie a zrušenie rezerv do výnosov (652,654,5)	231	0,00
22	G.	Tvorba rezerv na hospod. činnosť (552,554,555)	231	0,00
23	V.	Zúčt. opravných položiek do výnosov (657,8,9)	231	0,00
24	H.	Tvorba opravných položiek do nákladov (557,8,9)	231	0,00
25	VI.	Ostatné výnosy z hospodárskej činnosti (644,5,6,8)	231	7 751 655,32
26	I.	Ostatné náklady na hosp. činnosť (543 až 6, 548,9)	231	0,00
27	VII.	Prevod výnosov z hospodárskej činnosti (-) (697)	231	0,00
28	J.	Prevod nákladov na hospodársku činnosť (-) (597)	231	0,00
29	*	Výsledok hospodárenia z hospodárskej činnosti	231	1 646 960,50
30	VIII.	Tržby z predaja CP a podielov (661)	231	0,00
31	K.	Predané CP a podiely (561)	231	0,00
32	IX.	Výnosy z dlhodobého fin. majetku r.33+34+35	231	0,00
33	IX. 1.	Výnosy z CP v ovládanej osobe (665A)	231	0,00
34	2.	Výnosy z ost. dlhodobých CP a podielov (665A)	231	0,00
35	3.	Výnosy z ost. dlhodobého finančného majetku (665A)	231	0,00
36	X.	Výnosy z krátkodobého finančného majetku (666)	231	0,00
37	L	Náklady na krátkodobý finančný majetok (566)	231	0,00
38	XI.	Výnosy z precenenia CP a derivátových op. (664,7)	231	0,00
39	M.	Náklady na precenenie CP a deriv. operácie (564,7)	231	0,00
40	XII.	Výnosové úroky (662)	231	0,00
41	N.	Nákladové úroky (562)	231	66 197,10
42	XIII.	Kurzové zisky (663)	231	0,00
43	O.	Kurzové straty (563)	231	0,00
44	XIV.	Ostatné výnosy z finančnej činnosti (668)	231	0,00
45	P.	Ostatné náklady na finančnú činnosť (568,569)	231	87 164,00
46	XV.	Použitie a zrušenie rezerv do výnosov z fin. (674)	231	0,00



Výkaz k mesiacu 200804 za stredisko 231

Riadok	Označenie	Názov riadku	Stredisko	Sledované obdobie
47	Q.	Tvorba rezerv na finančnú činnosť (574)	231	0,00
48	XVI.	Zúčtovanie a zrušenie oprav. položiek do výn.(679)	231	0,00
49	R.	Tvorba oprav. položiek do nákladov na fin. (579)	231	0,00
50	XVII.	Prevod finančných výnosov (-) (698)	231	0,00
51	S.	Prevod finančných nákladov (-) (598)	231	0,00
52	*	Výsledok hospodárenia z finančnej činnosti	231	-153 361,10
53	T.	Daň z príjmov z bežnej činnosti r. 54 + r.55	231	0,00
54	T.1.	- splatná (591,595)	231	0,00
55	2.	- odložená (+/- 592)	231	0,00
56	**	Výsledok hospodárenia z bežnej činnosti	231	1 493 599,40
57	XVIII.	Mimoriadne výnosy (účt. sk. 68)	231	0,00
58	U.	Mimoriadne náklady (účt. sk. 58)	231	0,00
59	V.	Daň z príjmov z mimoriadnej činnosti r. 60 + r.61	231	0,00
60	V.1.	- splatná (593)	231	0,00
61	2.	- odložená (+/- 596)	231	0,00
62	*	Výsledok hospodárenia z mimoriadnej činnosti	231	0,00
63		Vnútropodnikové náklady	231	1 463 762,79
65		Vnútropodnikové výnosy	231	0,00
66	Z.	Prevod podielov na výsledku hospodárenia (+/- 596)	231	0,00
67	***	Výsledok hospodárenia za účtovné obdobie	231	29 836,61
102		Kontrolné číslo	231	75 939 354,24
104		Celkové náklady	231	20 832 606,01
105		Celkové výnosy	231	20 862 442,62